



Atualização sobre a investigação de casos suspeitos de febre amarela silvestre, Minas Gerais, 2017

Data da atualização: 27/01/2017

Cenário Ecoepidemiológico:

Total de municípios com casos suspeitos: 48 municípios

Total de municípios com casos confirmados: 27 municípios

Tabela 1 – Distribuição de casos de febre amarela, segundo local provável de infecção, Minas Gerais, 2017.

Unidade Regional de Saúde	Local provável de infecção	Casos confirmados	Casos descartados	Casos em investigação	Total de casos notificados
Coronel Fabriciano	Bom Jesus do Galho	1	0	3	4
	Caratinga	11	7	78	96
	Coronel Fabriciano	0	1	1	2
	Entre Folhas	1	0	8	9
	Imbé de Minas	7	3	17	27
	Ipatinga	0	0	7	7
	Inhapim	1	0	1	2
	Piedade de Caratinga	5	2	14	21
	Santa Bárbara do Leste	0	0	7	7



SECRETARIA DE ESTADO DE SAÚDE DE MINAS GERAIS
SUBSECRETARIA DE VIGILÂNCIA E PROTEÇÃO À SAÚDE
SUPERINTENDÊNCIA DE VIGILÂNCIA EPIDEMIOLÓGICA, AMBIENTAL E SAÚDE DO TRABALHADOR

	Santa Rita de Minas	0	0	5	5
	Santana do Paraíso	0	0	1	1
	São Domingos das Dores	0	1	0	1
	Ubaporanga	3	1	13	17
Diamantina	Minas Novas	1	0	0	1
Governador Valadares	Água Boa	1	0	0	1
	Alpercata	0	0	1	1
	Alvarenga	1	0	5	6
	Frei Lagonegro	0	0	1	1
	Governador Valadares	0	1	1	2
	Itanhomi	0	0	3	3
	José Raydan	2	0	1	3
	Santa Maria do Suaçui	0	0	10	10
	Santa Rita do Itueto	0	0	11	11
	São José do Jacuri	0	0	2	2
	São Sebastião do Maranhão	5	0	11	16
	Tarumirim	0	0	1	1
Manhumirim	Caputira	0	0	1	1
	Chalé	0	0	3	3
	Conceição de Ipanema	1	0	0	1
	Durandé	0	0	1	1
	Ipanema	7	1	14	22
	Lajinha	0	0	6	6
	Manhuaçu	1	0	6	7



SECRETARIA DE ESTADO DE SAÚDE DE MINAS GERAIS
SUBSECRETARIA DE VIGILÂNCIA E PROTEÇÃO À SAÚDE
SUPERINTENDÊNCIA DE VIGILÂNCIA EPIDEMIOLÓGICA, AMBIENTAL E SAÚDE DO TRABALHADOR

	Mutum	0	0	2	2
	Pocrane	1	0	0	1
	Santana do Manhuaçu	1	0	2	3
	São Jose do Mantimento	1	0	1	2
	Simonésia	1	0	15	16
	Taparuba	0	0	3	3
Teófilo Otoni	Carai	0	0	1	1
	Frei Gaspar	2	0	3	5
	Itambacuri	4	1	18	23
	Ladainha	17	1	36	54
	Malacacheta	4	0	2	6
	Novo Cruzeiro	5	0	26	31
	Poté	4	0	13	17
	Setubinha	2	0	5	7
	Teófilo Otoni	5	0	10	15
Outros locais prováveis de infecção	Indeterminado	2*	0	-	2
Total	-	97	19	370	486

*Casos confirmados com local provável de infecção em investigação.



SECRETARIA DE ESTADO DE SAÚDE DE MINAS GERAIS
SUBSECRETARIA DE VIGILÂNCIA E PROTEÇÃO À SAÚDE
SUPERINTENDÊNCIA DE VIGILÂNCIA EPIDEMIOLÓGICA, AMBIENTAL E SAÚDE DO TRABALHADOR

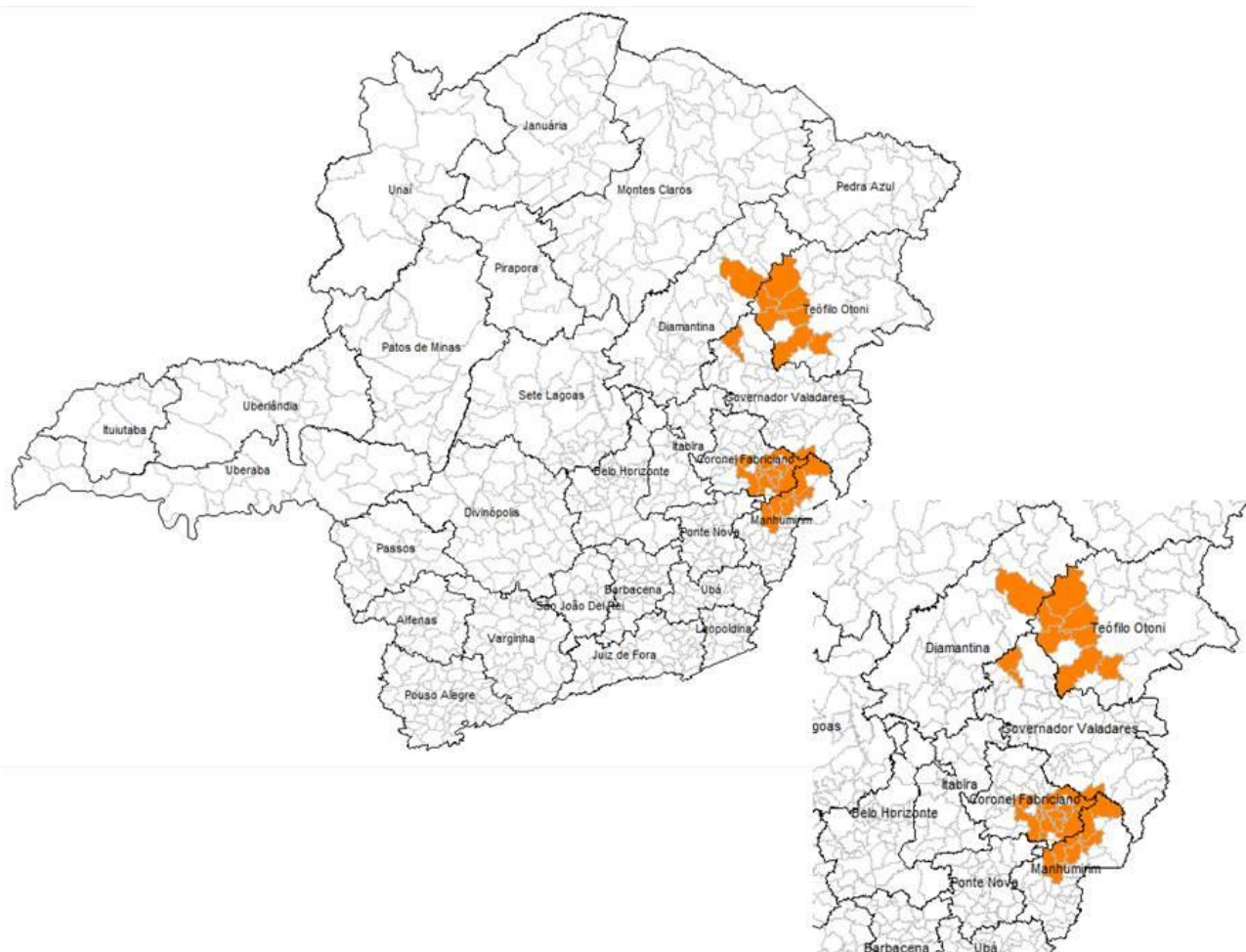


Figura 1 – Distribuição dos casos confirmados de febre amarela, segundo local provável de infecção, Minas Gerais, 2017.

Fonte: Sala de Situação/SES-MG

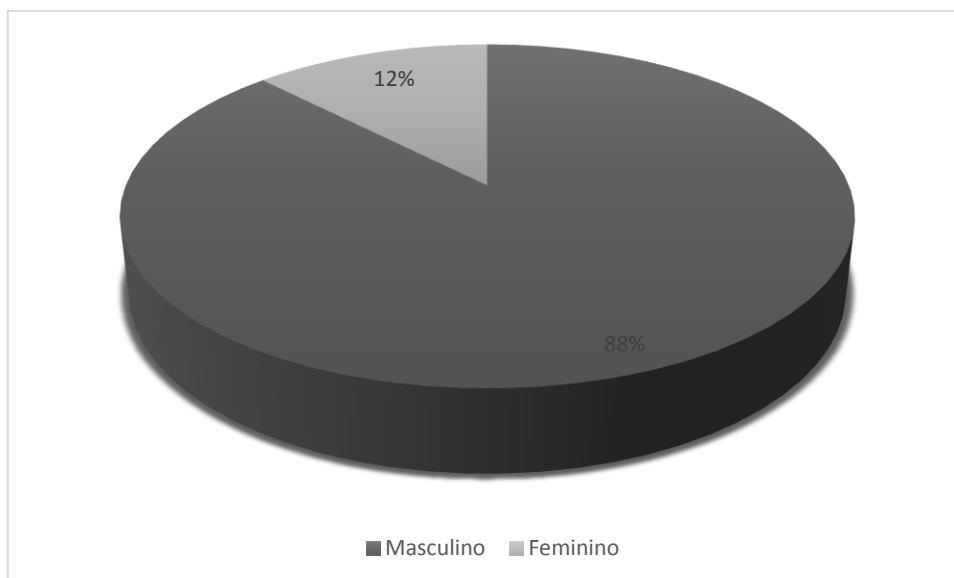


Figura 2 – Distribuição dos casos confirmados (n=97 casos) de febre amarela, segundo sexo, Minas Gerais, 2017.

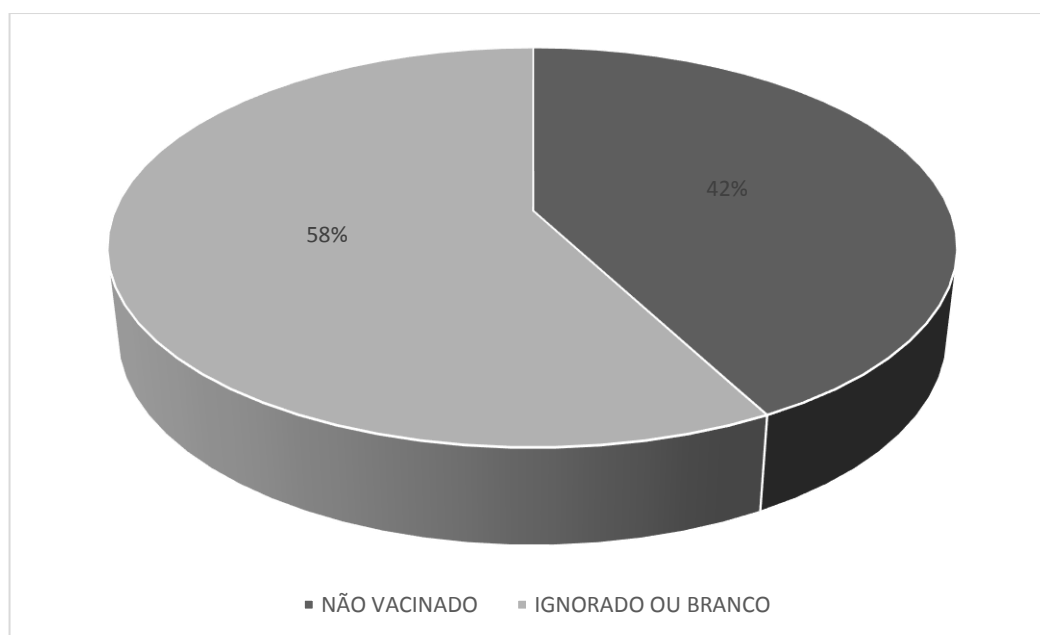


Figura 3 – Distribuição dos casos confirmados (n=97 casos) de febre amarela, segundo status vacinal, Minas Gerais, 2017.



SECRETARIA DE ESTADO DE SAÚDE DE MINAS GERAIS
SUBSECRETARIA DE VIGILÂNCIA E PROTEÇÃO À SAÚDE
SUPERINTENDÊNCIA DE VIGILÂNCIA EPIDEMIOLÓGICA, AMBIENTAL E SAÚDE DO TRABALHADOR

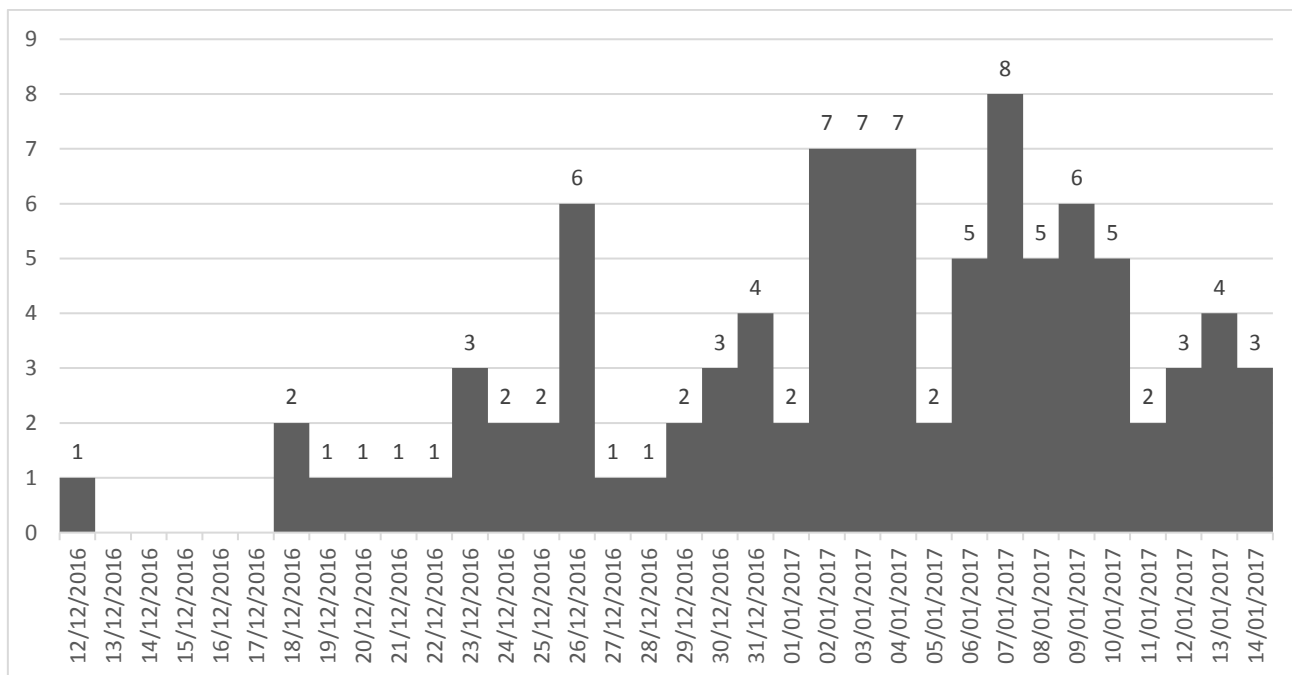


Figura 4 – Distribuição dos casos confirmados, segundo data de início dos sintomas,
Minas Gerais, 2017 (n=97 casos)

Dos 486 casos notificados até o momento, 97 casos evoluíram para óbito, dos quais 40 foram confirmados para febre amarela, conforme apresentado na Tabela 2. Entre os óbitos confirmados 90,0% (n=36) foram do sexo masculino, com média de idade de 43,9 anos.



Tabela 2 – Óbitos suspeitos e óbitos confirmados por febre amarela, segundo local provável de infecção, Minas Gerais, 2017

Unidade Regional de Saúde	Local Provável de Infecção	Óbitos suspeitos	Óbitos confirmados
Coronel Fabriciano	Caratinga	2	0
	Imbé de Minas	2	2
	Inhapim	1	0
	Piedade de Caratinga	5	2
	Ubaporanga	4	1
Governador Valadares	Alvarenga	2	0
	José Raydan	2	2
	Santa Maria do Suaçui	2	0
	Santa Rita do Itueto	2	0
	São Sebastião do Maranhão	4	2
	São Domingos das Dores	1	0
Manhumirim	Conceição de Ipanema	1	1
	Durandé	1	0
	Ipanema	5	4
	Lajinha	3	0
	Manhuaçu	1	0
	Simonésia	1	0
Teófilo Otoni	Frei Gaspar	2	0
	Itambacuri	8	3
	Ladainha	21	10
	Malacacheta	2	2
	Novo Cruzeiro	8	1
	Poté	5	2
	Setubinha	2	1
	Teófilo Otoni	9	5
Outros locais prováveis de infecção	Indeterminado/Em investigação	2	2*
Total	-	98	40

*casos com local provável de infecção em investigação



Tabela 3 – Distribuição dos casos e óbitos confirmados por febre amarela, segundo faixa etária, Minas Gerais, 2017.

Faixa etária	Casos (%)	Óbitos (%)	Letalidade (%)
0 a 9 anos	0 (0)	0 (0)	0
10 a 19 anos	2 (2,1)	0 (0)	0
20 a 29 anos	9 (9,3)	3 (33,3)	33,3
30 a 39 anos	24 (24,7)	8 (33,3)	33,3
40 a 49 anos	28 (28,9)	9 (32,1)	32,1
50 a 59 anos	25 (25,7)	14 (56)	56
60 ou mais	9 (9,3)	6 (66,6)	66,7
Total	97	40	41,2

Epizootias

Total de municípios com rumor de epizootias: 79 municípios

Total de municípios com epizootias em investigação: 19 municípios

Tabela 4 - Rumores de epizootias e epizootias em primatas não humanos (PNH) em investigação, Minas Gerais, 2017

Unidade Regional de Saúde	Município	Rumor	Epizootia em investigação
Alfenas	Campestre	SIM	
Belo Horizonte	Belo Horizonte	SIM	
	Lagoa Santa	SIM	
	Ribeirão das Neves	SIM	
Coronel Fabriciano	Antônio Dias	SIM	
	Bom Jesus do Galho	SIM	
	Caratinga		SIM
	Entre Folhas	SIM	
	Imbé de Minas	SIM	



SECRETARIA DE ESTADO DE SAÚDE DE MINAS GERAIS
SUBSECRETARIA DE VIGILÂNCIA E PROTEÇÃO À SAÚDE
SUPERINTENDÊNCIA DE VIGILÂNCIA EPIDEMIOLÓGICA, AMBIENTAL E SAÚDE DO TRABALHADOR

	Inhapim	SIM	
	Ipatinga		SIM
	Jaguaraçu	SIM	
	Marliéria	SIM	
	Piedade de Caratinga	SIM	
	Santa Rita de Minas	SIM	
	São Domingos das Dores	SIM	
	Timóteo	SIM	
	Ubaporanga	SIM	
	Vargem Alegre	SIM	
	Vermelho Novo	SIM	
Diamantina	Coronel Murta		SIM
	Felício dos Santos		SIM
	Itamarandiba		SIM
	Sabinópolis		SIM
	Virgem da Lapa	SIM	
Divinópolis	Araujos	SIM	
	Bambuí	SIM	
	Conceição do Pará	SIM	
	Córrego Danta	SIM	
	Estrela do Indaiá	SIM	
	Japaraíba	SIM	
	Lagoa da Prata	SIM	
	Leandro Ferreira	SIM	
	Medeiros	SIM	
	Moema	SIM	
	São Sebastião do Oeste	SIM	
	Serra da Saudade	SIM	
	Tapiraí		SIM
Governador Valadares	Aimorés	SIM	
	Água Boa		SIM
	Alpercata	SIM	
	Alvarenga	SIM	
	Engenheiro Caldas	SIM	
	Governador Valadares		SIM
	Itueta	SIM	
	José Raydan		SIM
	Peçanha	SIM	
	Santa Rita do Itueto	SIM	
	São João Evangelista	SIM	
	São José da Safira	SIM	
	São José do Jacuri		SIM
	São Pedro do Suaçui	SIM	
	São Sebastião do Maranhão	SIM	
Ituiutaba	Ituiutaba		SIM
Manhumirim	Alto Caparaó	SIM	



SECRETARIA DE ESTADO DE SAÚDE DE MINAS GERAIS
SUBSECRETARIA DE VIGILÂNCIA E PROTEÇÃO À SAÚDE
SUPERINTENDÊNCIA DE VIGILÂNCIA EPIDEMIOLÓGICA, AMBIENTAL E SAÚDE DO TRABALHADOR

	Chalé	SIM	
	Conceição de Ipanema	SIM	
	Durandé	SIM	
	Ipanema	SIM	
	Lajinha	SIM	
	Luisburgo	SIM	
	Manhuaçu	SIM	
	Mutum	SIM	
	Santana do Manhuaçu	SIM	
	São José do Mantimento	SIM	
	Simonésia	SIM	
Passos	Claraval	SIM	
	São Roque de Minas	SIM	
Pedra Azul	Itinga	SIM	
Ponte Nova	Alvinópolis	SIM	
	Jequeri	SIM	
	Raul Soares	SIM	
	Sem-Peixe	SIM	
Pouso Alegre	Caldas	SIM	
	Ibitiura de Minas	SIM	
	Poços de Caldas	SIM	
	Toledo	SIM	
Sete Lagoas	Jequitiba	SIM	
Teófilo Otoni	Caraí	SIM	
	Frei Gaspar	SIM	
	Itambacuri	SIM	
	Ladainha		SIM
	Malacacheta		SIM
	Novo Cruzeiro		SIM
	Poté		SIM
	Teófilo Otoni		SIM
	Setubinha	SIM	
Uberaba	Conquista	SIM	
	Frutal	SIM	
	Ibiá		SIM
	Sacramento		SIM
Uberlândia	Prata	SIM	
Unaí	Chapada Gaúcha	SIM	
	Unaí	SIM	
TOTAL		75	19

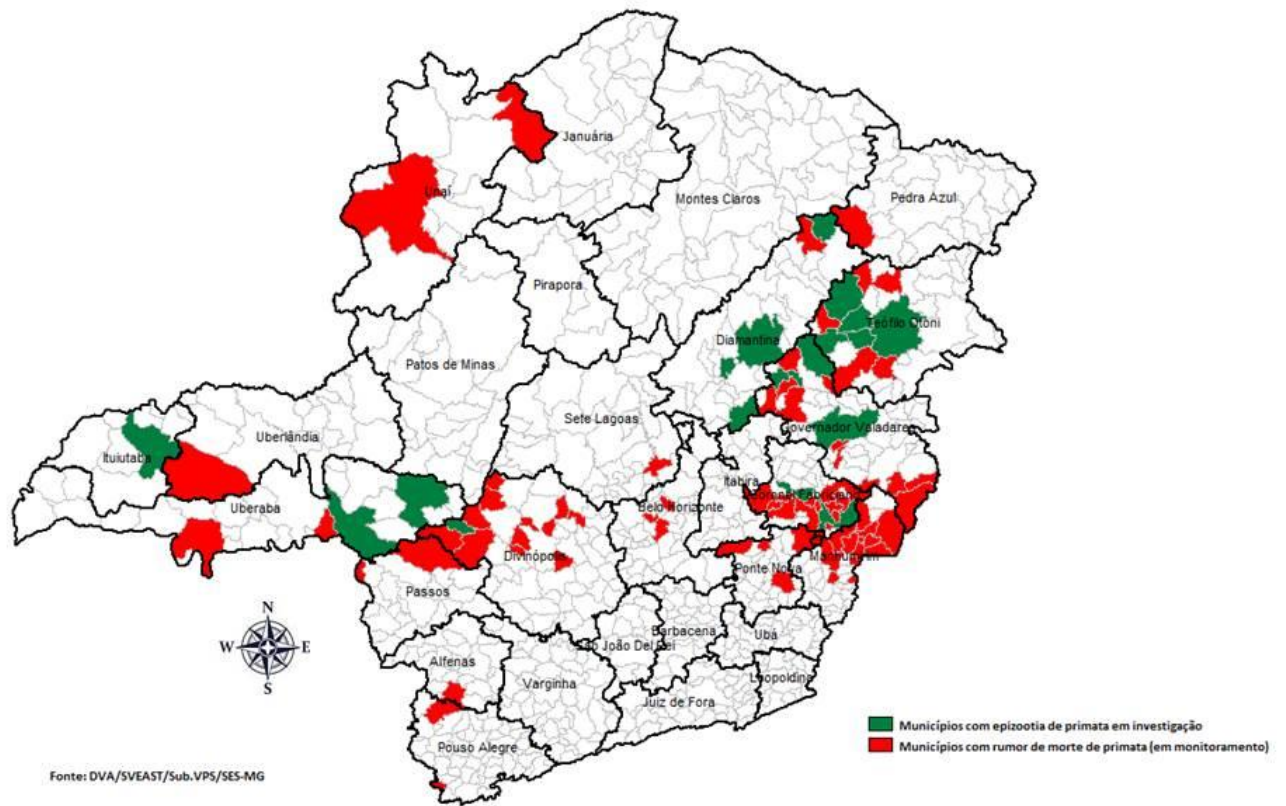


Figura 5 – Municípios com rumores de epizootias e epizootias em primatas não humanos (PNH), Minas Gerais, 2017

2.3 Imunização

No ano de 2017 a Secretaria Estadual de Saúde de Minas Gerais distribuiu 3.349.900 doses de vacina contra a febre amarela para atender as áreas selecionadas para a intensificação, assim como a rotina de vacinação.



Tabela 5 – Doses distribuídas e aplicadas, da vacina Febre Amarela, por Unidade Regional de Saúde, da área prioritária, Minas Gerais, 2017

Regional de Saúde	Doses distribuídas em janeiro 2017	Doses Aplicadas em janeiro 2017
Coronel Fabriciano	540.100	328.712
Governador Valadares	445.000	123.076
Manhumirim	361.000	261.477
Teófilo Otoni	410.100	235.240
Total	1.756.200	948.505

Fonte: IBGE/CGPNI/SIES. Dados preliminares até 27/01/2017.

Tabela 6 – Doses distribuídas e aplicadas, de vacina de Febre Amarela, por Unidade Regional de Saúde, da área com recomendação de vacinação de rotina e regiões com estratégias focalizadas, Minas Gerais, 2017

Regional de Saúde	Doses distribuídas em janeiro 2017	Doses Aplicadas em janeiro 2017
Alfenas	30.000	6.460
Barbacena	27.000	...
Belo Horizonte	300.000	141.714
Diamantina	230.000	...
Divinópolis	76.200	...
Itabira	56.000	...
Ituitaba	47.500	1.597
Januária	60.000	115
Juiz de Fora	30.000	10.863
Leopoldina	15.000	10.132
Montes Claros	55.000	27.034
Passos	30.000	...



SECRETARIA DE ESTADO DE SAÚDE DE MINAS GERAIS
SUBSECRETARIA DE VIGILÂNCIA E PROTEÇÃO À SAÚDE
SUPERINTENDÊNCIA DE VIGILÂNCIA EPIDEMIOLÓGICA, AMBIENTAL E SAÚDE DO TRABALHADOR

Patos de Minas	7.000	...
Pedra Azul	6.000	...
Pirapora	120.000	4.649
Ponte Nova	104.000	19.991
Pouso Alegre	66.000	7.866
São João Del Rei	14.000	...
Sete Lagoas	22.000	17.841
Ubá	30.000	...
Uberaba	50.000	...
Uberlândia	40.000	26.916
Unaí	43.000	5.648
Varginha	35.000	...
Total	1.493.700	280.826

Fonte: IBGE/CGPNI/SIES. Dados preliminares até 27/01/2017.



Ações Assistenciais de enfrentamento a Febre Amarela:

As ações estão sendo direcionadas aos municípios da jurisdição das unidades regionais de Teófilo Otoni, Governado Valadares, Coronel Fabriciano e Manhumirim:

1 - Contratação de leitos extras em hospitais das regiões afetadas, para atendimento de pacientes com suspeito e/ou confirmação de febre amarela:

O estado de Minas Gerais está providenciando a abertura de 154 leitos extras para atendimento dos casos de Febre Amarela, sendo: 110 leitos clínicos, 30 leitos de UTI, e 14 leitos semi-Intensivos. **Destes 154, 124 já estão abertos e 30 em fase final de negociação.**

2 - Disponibilização de Equipamentos

Para abertura dos leitos extra, a SES enviou ventiladores mecânicos, monitores de dados vitais e oxímetros, indispensáveis no manejo clínico adequado dos casos de febre amarela.

3 - Transporte dos pacientes

Disponibilização de:

- 03 ambulâncias do Serviço de Atendimento Móvel de Urgência para Região de Saúde de Teófilo Otoni;
- 03 ambulâncias para Região de Saúde de Caratinga;
- 01 ambulância para a Região de Manhuaçu;
- Reforço do transporte aeromédico.

4 - Apoio nas ações de vacinação:

- Apoio às SRS para traçar estratégias de logística e recursos para executar as ações de imunização junto aos municípios, tais como: como chegar a áreas de difícil acesso; definição de áreas prioritárias; escala dos profissionais envolvidos; necessidade de recursos humanos, meios de transporte e outras;
- Contratação de 70 vacinadores e motoristas para suporte nas unidades regionais de Governadores Valadares, Teófilo Otoni, Coronel Fabriciano e Manhumirim.



- Mapeamento de comunidades Quilombolas residentes em regiões rurais e indígenas aldeados das áreas consideradas afetadas e ampliadas, conforme definido em Nota Técnica de intensificação e orientações de vacinação de Febre Amarela, da Diretoria de Vigilância Epidemiológica.
- Articulação com o Distrito de Saúde Indígena (DISEI) de Governador Valadares para alerta sobre a Febre Amarela e avaliação da cobertura vacinal indígena, bem como vacinação, conforme estabelecidos pela SES/MG;
- Articulação com a Secretaria Estadual de Administração Prisional e com a Diretoria de Atenção à Saúde da Subsecretaria de Atendimento Socioeducativo da Secretaria Estadual de Segurança Pública, para a atualização de informações pertinentes ao controle e enfrentamento da Febre Amarela;
- Disponibilização, imediata e contínua, aos municípios de documentos pertinentes ao controle e enfrentamento da Febre Amarela, tais como: notas técnicas, diretrizes, boletins informativos, protocolos e outros;
- Elaboração de roteiro para monitoramento da intensificação da vacinação nas áreas afetadas e ampliadas, buscando evidenciar as demandas dos municípios para rápida atuação de bloqueio;
- Mapeamento dos acampamentos e assentamentos dos trabalhadores rurais sem terra nas áreas consideradas afetadas e ampliadas, conforme Nota Técnica de Intensificação e Orientações de Vacinação de Febre Amarela, da Diretoria de Vigilância Epidemiológica.

5 - Educação Permanente dos profissionais de saúde

- Em parceria com a SES/MG, o Centro de Telessaúde do Hospital das Clínicas da UFMG iniciou no dia 13 de janeiro de 2017 três diferentes frentes de trabalho na tentativa de auxiliar profissionais de saúde na abordagem de casos de febre amarela, sendo estruturado:
 - Canal direto com o especialista, por meio de sistema de tele consultoria do serviço, onde a dúvida do solicitante é encaminhada diretamente para o infectologista;
 - Web aula realizada no dia 17/01/2017, com o tema Febre Amarela. O infectologista Frederico Figueiredo Amâncio ministrou a aula e após a apresentação ocorreu momento de discussão de dúvidas.
 - Web aula a ser realizada no dia 26/01/2017 às 15h, com o tema: “Febre Amarela: Condução de casos graves”.

Para acessar basta cadastrar-se no site: www.telessaude.hc.ufmg.br.



- Visitas técnicas aos municípios e unidades de saúde para sensibilização dos gestores municipais e profissionais de saúde quanto à suspeição dos casos e manejo do paciente;

6 - Disponibilização de medicamentos

- Foram distribuídos soro, paracetamol, dipirona e metoclopramida para os municípios com maior número de casos e para hospitais de referência;

Regionais	Soma de quantidade distribuída
CORONEL FABRICIANO	240.280
GOVERNADOR VALADARES	65.800
MANHUMIRIM	139.080
TEOFILO OTONI	136.580
Total Geral	581.740

7 – Exames laboratoriais

- Ampliação da disponibilidade de exames na região de Ladainha, garantindo a cobertura do atendimento 24 horas;
- Aquisição de kits para urinalise para detecção previa de alterações que identificam o agravamento dos casos.