



Atualização sobre a investigação de casos suspeitos de febre amarela silvestre, Minas Gerais, 2017

Data da atualização: 20/01/2017

Antecedentes:

No dia 02 de janeiro de 2017 a Secretaria de Estado de Saúde de Minas Gerais (SES/MG) foi notificada pelas Unidades Regionais de Saúde de Teófilo Otoni e Coronel Fabriciano sobre a ocorrência de casos suspeitos de febre hemorrágica a esclarecer em alguns municípios de sua jurisdição. A partir da notificação, também foram identificados casos suspeitos na Unidade Regional de Saúde de Manhumirim. Considerando as características clínicas, evolução rápida dos casos, além do surgimento de notificações de epizootias em primatas não humanos (PNH), a suspeita principal foi de febre amarela silvestre e seus diagnósticos diferenciais. Em 09 de janeiro de 2017 a Unidade Regional de Saúde de Governador Valadares notificou a ocorrência de epizootia e em um município de sua jurisdição, ampliando a área sob suspeita. Desde a notificação, a Secretaria de Estado de Saúde de Minas Gerais tem desencadeado as ações preconizadas para vigilância e assistência dos casos suspeitos de febre amarela, incluindo a disponibilização de equipes para apoio técnico aos municípios.

Cenário Ecoepidemiológico:

Até o presente momento, foram notificados 272 casos suspeitos de febre amarela silvestre (Tabela 1), sendo destes, 47 casos confirmados. Foram considerados casos confirmados, aqueles que apresentaram:

- Exame laboratorial (MAC-ELISA – reagente / PCR – detectável) para Febre Amarela, Exame laboratorial (MAC-ELISA não reagente / NS1 não detectável) para dengue e Histórico vacinal



(não vacinado), sinais e sintomas (3 ou mais sinais e sintomas compatíveis com a definição de caso) OU

- Exame laboratorial (MAC-ELISA – reagente / PCR – detectável) para Febre Amarela, Exame laboratorial (MAC-ELISA não reagente / NS1 não detectável) para dengue, histórico vacinal ignorado, sinais e sintomas (3 ou mais sinais e sintomas compatíveis com a definição de caso) ou exames complementares (2 ou mais exames) que caracterizem a doença.

Tabela 1 – Distribuição de casos notificados e confirmados de febre amarela, Minas Gerais, 2017.

Unidade Regional de Saúde	Local provável de infecção	Casos notificados	Casos confirmados
Coronel Fabriciano	Caratinga	45	4
	Entre Folhas	2	1
	Imbé de Minas	21	7
	Ipatinga	1	0
	Inhapim	1	1
	Piedade de Caratinga	15	4
	Santa Rita de Minas	1	0
	São Domingos das Dores	1	0
	Ubaporanga	9	1
Governador Valadares	Água Boa	1	0
	Alpercata	1	0
	Alvarenga	2	0
	Frei Lagonegro	1	0
	Itanhomi	1	0
	José Raydan	3	1
	Santa Maria do Suaçui	11	0



SECRETARIA DE ESTADO DE SAÚDE DE MINAS GERAIS
SUBSECRETARIA DE VIGILÂNCIA E PROTEÇÃO À SAÚDE
SUPERINTENDÊNCIA DE VIGILÂNCIA EPIDEMIOLÓGICA, AMBIENTAL E SAÚDE DO TRABALHADOR

	Santa Rita do Itueto	2	0
	São José do Jacuri	2	0
	São Sebastião do Maranhão	15	3
Manhumirim	Conceição de Ipanema	1	0
	Ipanema	16	3
	Lajinha	3	0
	Manhuaçu	4	0
	Mutum	2	0
	Pocrane	1	0
	Santana do Manhuaçu	3	0
	São Jose do Mantimento	1	0
	Simonésia	4	0
	Taparuba	1	0
Teófilo Otoni	Carai	1	0
	Frei Gaspar	3	1
	Itambacuri	7	2
	Ladainha	40	10
	Malacacheta	5	3
	Novo Cruzeiro	19	0
	Poté	9	2
	Setubinha	6	1
	Teófilo Otoni	11	3
Total	-	272	47

Até o momento foram notificados 71 óbitos suspeitos, dos quais 25 foram confirmados para febre amarela, conforme apresentado na Tabela 2. Entre os óbitos confirmados 92% (n=23 casos) foram do sexo masculino, com média de idade de 44 anos de idade.



Tabela 2 – Óbitos suspeitos e óbitos confirmados por febre amarela, Minas Gerais, 2017

Unidade Regional de Saúde	Local Provável de Infecção	Óbitos suspeitos	Óbitos confirmados
Coronel Fabriciano	Caratinga	1	0
	Entre Folhas	1	0
	Imbé de Minas	1	1
	Inhapim	1	0
	Piedade de Caratinga	4	2
	Ubaporanga	3	1
Governador Valadares	Alvarenga	2	0
	José Raydan	2	0
	Santa Maria do Suaçui	3	0
	São Sebastião do Maranhão	3	2
	Simonésia	1	0
Manhumirim	Conceição de Ipanema	1	0
	Ipanema	5	3
Teófilo Otoni	Frei Gaspar	2	0
	Itambacuri	3	2
	Ladainha	17	8
	Malacacheta	2	2
	Novo Cruzeiro	5	0
	Poté	5	1
	Setubinha	2	1
	Teófilo Otoni	7	2
Total	-	71	25



SECRETARIA DE ESTADO DE SAÚDE DE MINAS GERAIS
SUBSECRETARIA DE VIGILÂNCIA E PROTEÇÃO À SAÚDE
SUPERINTENDÊNCIA DE VIGILÂNCIA EPIDEMIOLÓGICA, AMBIENTAL E SAÚDE DO TRABALHADOR

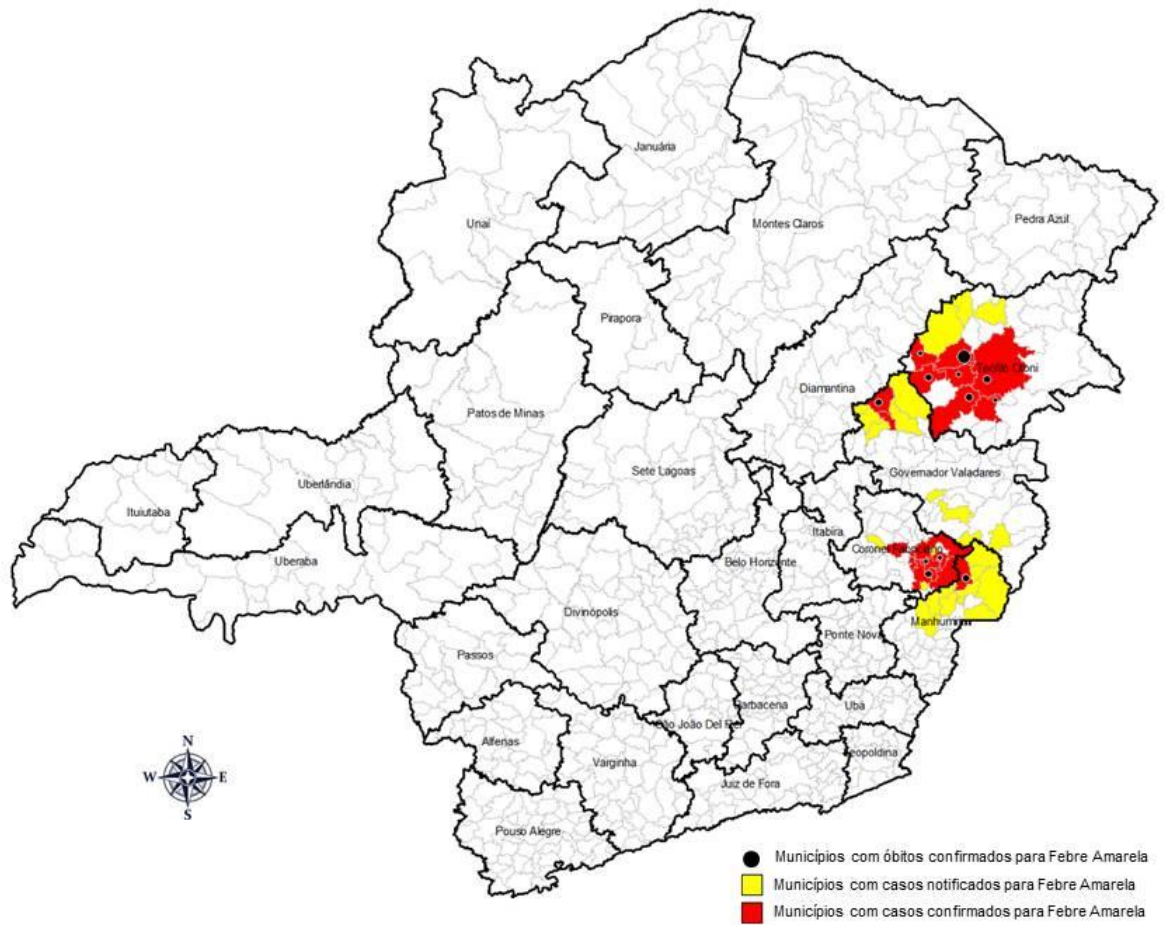


Figura 1 - Distribuição dos municípios segundo casos notificados, casos confirmados e óbitos confirmados, Minas Gerais, 2017. Fonte: Sala de Situação/SES-MG



A Figura 2 mostra as situação das epizootias notificadas no estado de Minas Gerais.

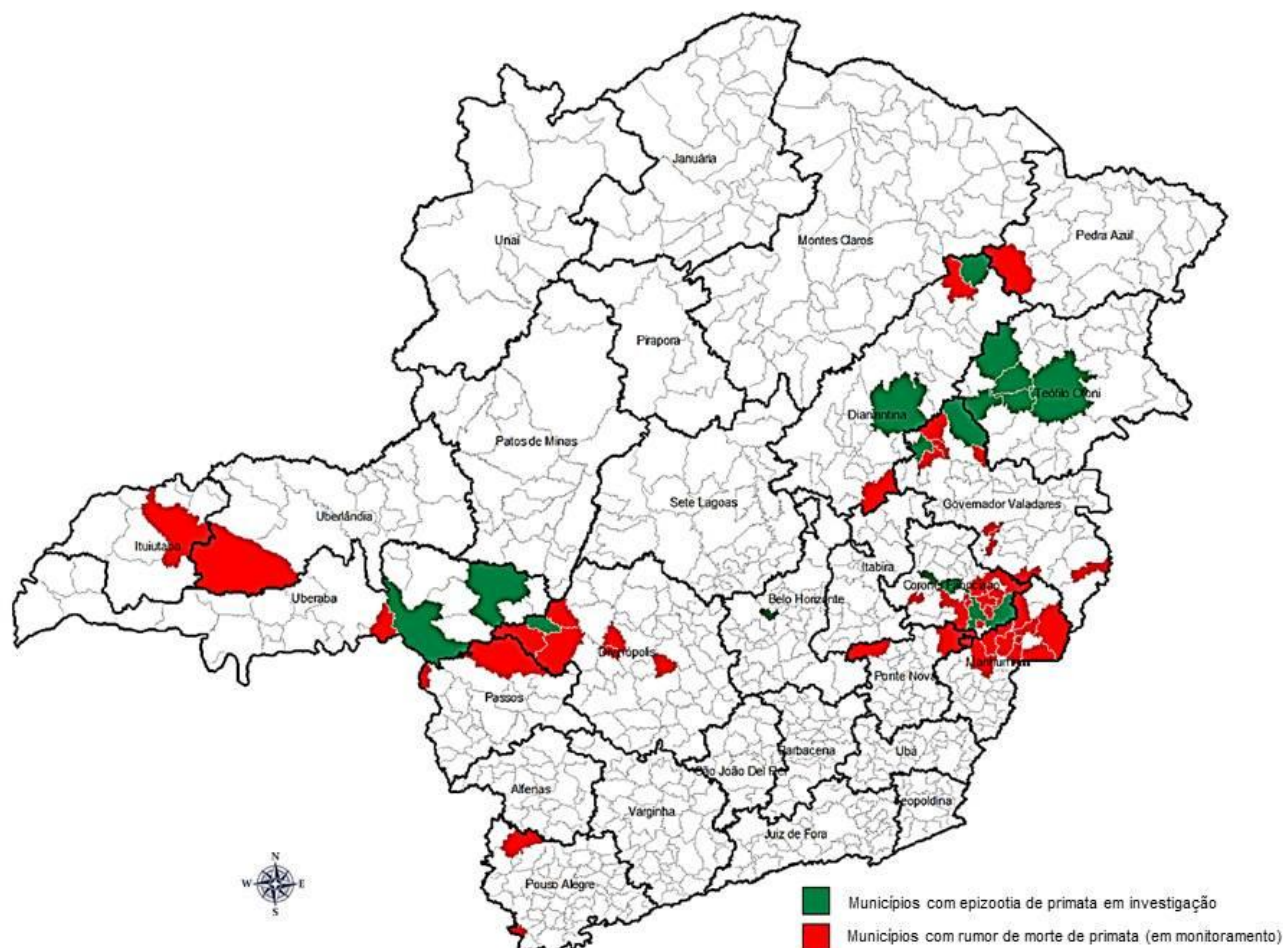


Figura 2 – Municípios com epizootias em investigação ou rumor de morte de primata sob monitoramento, Minas Gerais, 2017. Fonte: Sala de Situação/SES-MG

Municípios: 1-Alvarenga; 2-Alvinópolis; 3-Alpercatá; 4-Bambuí; 5-Bom Jesus do Galho; 6- Caldas; 7-Claraval; 8-Conceição do Ipanema;

9-Conquista; 10-Córrego Danta; 11-Durandé; 12-Engenheiro Caldas; 13-Entre Folhas; 14 -Imbé de Minas; 15- Inhapim; 16-Ipanema; 17-Itinga;

18-Itueta; 19-Ituiutaba; 20-Jaguaraçu; 21-Japaraíba; 22-José Raydan; 23- Lajinha; 24-Lagoa da Prata; 25- Manhuaçu; 26-Medeiros; 27-Mutum;

28-Piedade de Caratinga; 29-Prata; 30- Raul Soares; 31-Ribeirão das Neves; 32-Sabinópolis; 33-Santa Rita de Minas; 34-Santana do Manhuaçu;

35-São Domingos das Dores; 36- São José da Safira; 37-São José do Mantimento; 38-São Pedro do Suaçuí; 39-São Roque de Minas; 40- São Sebastião do

Maranhão; 41-São Sebastião do Oeste; 42- Simonésia; 43-Toledo; 44-Ubaporanga; 45-Vermelho Novo; 46-Virgem da Lapa; I-Água Boa; II-Caratinga; III-

Coronel Murta; IV-Ibiá; V-Ipatinga; VI-Itamarandiba; VII-Ladainha; VIII-Malacacheta; IX-Novo Cruzeiro; X-Ribeirão das Neves; XI-Sacramento; XII-São

José do Jacuri; XIII-Poté; XIV-Tapiraí; XV-Teófilo Otoni



Imunização

A Secretaria Estadual de Saúde de Minas Gerais distribuiu no mês de janeiro o quantitativo de 266.075 mil doses de rotina da vacina de febre amarela para as 28 Unidades Regionais de Saúde de Minas Gerais - URS (GRS/SRS).

Para as ações de intensificação a SES/MG juntamente com o Ministério da Saúde disponibilizou para as quatro regionais de saúde prioritárias para febre amarela os seguintes quantitativos de doses:

GRS/SRS	POPULAÇÃO ESTIMADA¹	DOSES DISTRIBUÍDAS PARA A INTENSIFICAÇÃO
CORONEL FABRICIANO	838.603	430.000
GOVERNADOR VALADARES	697.988	205.000
MANHUMIRIM	474.254	311.000
TEÓFILO OTONI	523.497	410.000
TOTAL	2.534.342	1.356.000

¹ – Fonte: TCU, 2016

Desse modo, considerando as ações de rotina e de intensificação, o Estado distribuiu até o momento 1.622.075 doses de vacina febre amarela.